

ДО  
ДИРЕКТОРА НА РИОСВ - ВАРНА

## УВЕДОМЛЕНИЕ за инвестиционно предложение

От „Каолин“ ЕАД, със седалище и адрес на управление: гр. Сеново - п.к.:7038, област Русе, България, ул. Дъбрава №8, ЕИК: 827182866.

*(име, седалище, адрес и телефон за контакт)*

**Пълен пощенски адрес:** гр. Сеново, община Ветово, област Русе, България, п.к.:7038, ул. Дъбрава №8

**Телефон, факс и ел. поща (e-mail):** тел.: +359 84 612 500; факс +359 84 612 505, e-mail: office@kaolin.bg

**Управител или изпълнителен директор на фирмата възложител:** Димитър Ангелов Ангелов и Ивайло Маноилов Тиманов.

**Лице за контакти:** Мина Александрова Вълева – Радкова - пълномощник, тел. 0899 696 888, e-mail: valeva.mina@kaolin.bg

**УВАЖАЕМИ Г-Н ДИРЕКТОР,**

Уведомяваме Ви, че „Каолин“ ЕАД има следното инвестиционно предложение: **„Продължение експлоатацията на находище „Дъбравино“, землище на с. Дъбравино, община Аврен, област Варна, в границите на актуализирана концесионна площ“.**

### **Характеристика на инвестиционното предложение:**

#### **1. Резюме на предложението:**

*(посочва се характерът на инвестиционното предложение, в т.ч. дали е за ново инвестиционно предложение и/или за разширение или изменение на производствената дейност съгласно приложение № 1 или приложение № 2 към Закона за опазване на околната среда (ЗООС))*

Настоящото инвестиционно предложение не е ново и попада в обхвата на Приложение № 2 към чл. 93, ал. 1, т. 1 и т. 2 на ЗООС, което обхваща инвестиционни предложения, които не са включени в Приложение № 1, и по-точно в т. 2а „Минно дело: кариери, открити рудници и добив на торф (невключени в приложение № 1)“.

Находище „Дъбравино“ е разработено и е съществуваща кариера за добив на кварцови пясъци, съобразно съгласувани от съответния компетентен орган ЦРП за експлоатация на находището, годишни работни проекти и ежегодно представени геоложки отчети за изменението на запасите и ресурсите към края на календарната година за която се отнася отчета.

Добивът на кварцов пясък от находището е започнат през 1969 г., като находището продължава да се експлоатира и до сега.

**По същество ИП касае продължаване експлоатацията на находището в рамките на коригираната концесионна площ, без да се изменя технологията на дейностите.**

„Каолин“ ЕАД е концесионер на находище „Дъбравино“ по силата на:

- ☉ Решение на Министерски съвет №95/19.02.1999г., обн. ДВ. бр. №19/2.03.1999 г. за предоставяне на концесия за добив на кварцови пясъци;
- ☉ Договор за предоставяне на концесия за подземни природни богатства – каолинова суровина и кварцови пясъци чрез добив от находище „Дъбравино”, област Варна, сключен на 18.05.1999 г. сключен между Министерски съвет на република Българи, представляван от Заместник Министър – председателя и Министър на Промислеността и „Каолин“ ЕАД („Договора за концесия“), влязъл в сила на 12.01.2000 година. Предоставеният срок на концесията е 27 години (до 12.01.2027 г.).

Към настоящия момент в находище „Дъбравино“ има доказани запаси и ресурси, които дружеството няма да успее да из земе през срока на предоставената концесия. Поради тази причина „Каолин“ ЕАД инициира процедура по чл. 36, ал. 2 от Закона за подземните богатства (ЗПБ), **за удължаване на срока на концесионният договор с 23 години, считано от 10.01.2027 г.**

Поради факта, че при първоначалното определяне на концесионната площ на находището не са включени целите геоложки блокове, дружеството следва да промени концесионната площ на находището, чрез провеждане на процедура по чл. 37, ал. 3 от Закона за подземните богатства (ЗПБ), която се процедира от Министерство на енергетиката. От фиг. 3 се установява какви са частите от геоложките блокове, които са останали извън концесионната площ при първоначалното и определяне. Процедурата за промяна на концесионната площ ще отстрани допуснатата грешка при определянето на концесионната площ и ще изпълни формалните изисквания на разпоредбите на ЗПБ, в който е регламентирано, че при предоставяне на концесия се определя концесионна площ, която включва: 1. площта на находището или отделни негови участъци и 2. площите, необходими за осъществяване на дейностите по концесията, извън добива.

**2. Описание на основните процеси, капацитет, обща използвана площ; необходимост от други свързани с основния предмет спомагателни или поддържащи дейности, в т.ч. ползване на съществуваща или необходимост от изграждане на нова техническа инфраструктура (пътища/улицы, газопровод, електропроводи и др.), предвидени изкопни работи, предполагаема дълбочина на изкопите, ползване на взрив:**

Настоящото уведомление в обобщен вид представя информация за находището, вид, обем и продължителност на предвидените дейности през периода на удължаване срока на концесията за добив на подземни богатства – неметални полезни изкопаеми – индустриални минерали – кварцови пясъци в находище „Дъбравино“.

В предлагания от дружеството срок за удължаване на предоставената концесия за добив на подземни богатства, дружеството има намерение да добие оставащите запаси и да изпълни задълженията си, свързани с ликвидация или консервация на миннодобивния обект и рекултивация на засегнатите земи.

Настоящата концесионната площ е 491 818,5 м<sup>2</sup>, индивидуализирана с координатите на точки с номера от 1 до 8 в координатна система БГС 2005, дадени в точка 4 на настоящото уведомление.

Инвестиционното предложение предвижда да бъдат добити около 2 500,0 хил. т. промишлени запаси и ресурси на кварцови пясъци от находище „Дъбравино“ за срок от 23 години. Средно годишният добив е 100,0 хил.т кварцови пясъци, който представлява планирания производствен капацитет за добив на суровина.

Откривката и стерилните, некондиционни суровини се насипват в отработеното пространство на кариерата и по този начин се извършва поетапно запълване на отработеното пространство.

Разработването и добивът на подземното богатство ще се извърши според съгласувани от компетентния държавен орган цялостни и годишни работни проекти, които дружеството следва да изготви и представи за съгласуване, след приключване на процедурата по чл. 36, ал. 2 от Закона за подземните богатства (ЗПБ) за удължаване на срока на предоставена концесия за добив на подземни богатства.

### **Система на разработване на находището:**

Кариера „Дъбравино“ се разработва и експлоатира чрез открита транспортна система – на стъпала отгоре надолу и представлява комплекс от открити минни изработки с постепенно удължаване на разкривните хоризонти до достигане на полезно изкопаемо.

#### **◆ Откривни и насипищни работи**

Откривката на кариерата е представена от почвен слой, глини и пясъци с различна мощност.

Откривните работи се водят с хидравличен багер с обратна лопата. Разкривката се извозва с автосамосвали на вътрешно насипище в отработеното пространство на кариерата. С изграждане на насипищата в отработената част на кариерата, се извършва и техническата рекултивация.

Основната механизация при насипообразуването е булдозер и поради тази причина насипищата на кариерата се наричат булдозерни. На кариерата се прилагат два начина на насипообразуване - площадно и периферно. При площадното насипообразуване откривката се разтоварва по цялата площ на насипищния участък и с помощта на булдозер се подравнява. Този начин в кариерата се използва само, когато се налага задигане на насипищния хоризонт. По-голямо приложение намира периферното насипообразуване. При него автосамосвалите насипват разкривката по периферията на насипищния фронт, в непосредствена близост до горния ръб на насипищния откос, като с булдозер се пробутва по откоса.

В разкривката не се включва хумусния слой, за който се прилага режима на ЗОЗЗ и относимите други нормативни актове.

На находище „Дъбравино“ няма съоръжение за минни отпадъци. Минните отпадъци генерирани от експлоатацията на находището се връщат като запълващ материал в отработеното пространство на кариерата. Съгласно разпоредбите на чл. 22б, ал.6 от ЗПБ и чл. 16 ал. 4 т. 2 от НУМО не са съоръжения за минни отпадъци (СМО) „отработените пространства, образувани в резултат на подземен или открит добив на подземни богатства, в които минните отпадъци се връщат като запълващ материал“.

#### **◆ Добивни работи**

Добивът на кварцови пясъци се извършва с хидравличен багер с обратна лопата и

обем на кофата 2,0-2,5 m<sup>3</sup>.

Добитият пясък в кариерата се товари с челен товарач и се извозва с автосамосвали по входяща траншея.

За разрохване на скални маси се използва багер с прикачен рипер.

При необходимост, епизодично, с помощта на ПВР се извършва управляемо обрушване на стъпалото от кварцови пясъци. Управляемото обрушване на стъпалото се осъществява чрез изкуствено отслабване устойчивостта на стъпалото с помощта на взривяване на части от него, или чрез прекарване на специални изработки в долната част на стъпалото, при което се постига свличане на определен обем минна маса, в точно определен момент от време с мигновена скорост на деформация.

ПВР се възлагат за изпълнение на трети лица (външна фирма – изпълнител), притежаващо необходимите за това разрешителни.

Дълбочината на разработване е до кота 70, в зависимост от полезното изкопаемо.

#### ◆ Преработка

В зависимост от характеристиките на добитата от кариера „Дъбравино“ суровина, една част от нея се преработва на Мобилна пресевна инсталация /МПИ/ разположена на територията на кариерата за отстраняване на едрите фракции, а друга част се извозва до производствени мощности където се преработва за нуждите на стъklarската, леярската и строителната промишлености.

След усвояване на суровината, нарушените терени подлежат на рекултивация, която ще се извърши според съгласуван от министъра на енергетиката проект за рекултивация. Рекултивационните мероприятия са обект на самостоятелен проект по чл. 82 от ЗПБ. В конкретния случай, дейностите по рекултивация на находище „Дъбравино“ ще се актуализират, след като приключване на процедурата по удължаване срока на договора за концесия.

Транспортирането на суровината се извършва с автосамосвали по вече съществуващи трасета.

Находището се експлоатира и реализацията на ИП не налага да бъде изградена нова или промяна на съществуваща пътна и друга инфраструктура.

Съпътстващите допълнителни дейности – товарене и извозване се извършват в границите на площадката и по вече съществуващи трасета.

Предвид характера на дейността, съоръженията се експлоатират в светлата част на денонощието.

Кариера „Дъбравино“ не е електроснабдена и не е необходимо да има електроснабдяване. Телекомуникациите в кариерата ще се осъществяват посредством мобилни телефони.

През концесионната площ не преминават ВиК мрежи, съобщителни кабели и/или газопроводи.

**3. Връзка с други съществуващи и одобрени с устройствен или друг план дейности в обхвата на въздействие на обекта на инвестиционното предложение, необходимост от издаване на съгласувателни/разрешителни документи по реда на специален закон, орган по одобряване/разрешаване на инвестиционното предложение по реда на специален закон:**

За концесионната площ няма утвърдени с устройствен или друг план производствени дейности, които да противоречат по някакъв начин на инвестиционното предложение.

Инвестиционното предложение е в съответствие с изискванията на Закона за подземните богатства и Националната стратегия за развитие на минната индустрия.

„Каолин“ ЕАД е Възложител на инвестиционното предложение, по смисъла на § 1, т. 20 от ДР на ЗООС, като това му качество е обусловено от:

⇒ Договор за предоставяне на концесия за подземни природни богатства – каолинова суровина и кварцови пясъци чрез добив от находище „Дъбравино”, област Варна от 18.05.1999 г. Концесионният договор влиза в сила на 12.01.2000 г. от момента на прехвърляне на правото на собственост по приватизационния договор за срок от 27 години.

⇒ Геоложки доклади за проведените детайлни проучвателни работи в находище „Дъбравино“;

⇒ Справка за състоянието на запасите на кварцови пясъци в находище „Дъбравино“ към 01.01.2025 г. съгласно Националния баланс на запасите и ресурсите на подземни богатства (НБЗ).

Орган по одобряване/разрешаване на инвестиционното предложение по реда на специален закон е Министъра на енергетиката по реда на Закона за подземните богатства.

Инвестиционното предложение попада в обхвата на чл. 93, ал. 1, т. 1 и т. 2 на ЗООС, което обхваща инвестиционни предложения, които не са включени в Приложение № 1, и по-точно в т. 2. буква „а“ -кариери, открити рудници и добив на торф (невключени в приложение № 1)“.

#### **4. Местоположение:**

*(населено място, община, квартал, поземлен имот, като за линейни обекти се посочват засегнатите общини/райони/кметства, географски координати или правоъгълни проекционни UTM координати в 35 зона в БГС2005, собственост, близост до или засягане на елементи на Националната екологична мрежа (НЕМ), обекти, подлежащи на здравна защита, и територии за опазване на обектите на културното наследство, очаквано трансгранично въздействие, схема на нова или промяна на съществуваща пътна инфраструктура)*

Находище „Дъбравино“ се намира на територията на община Аврен, област Варна, на разстояние 1,3 км североизточно от с. Дъбравино.

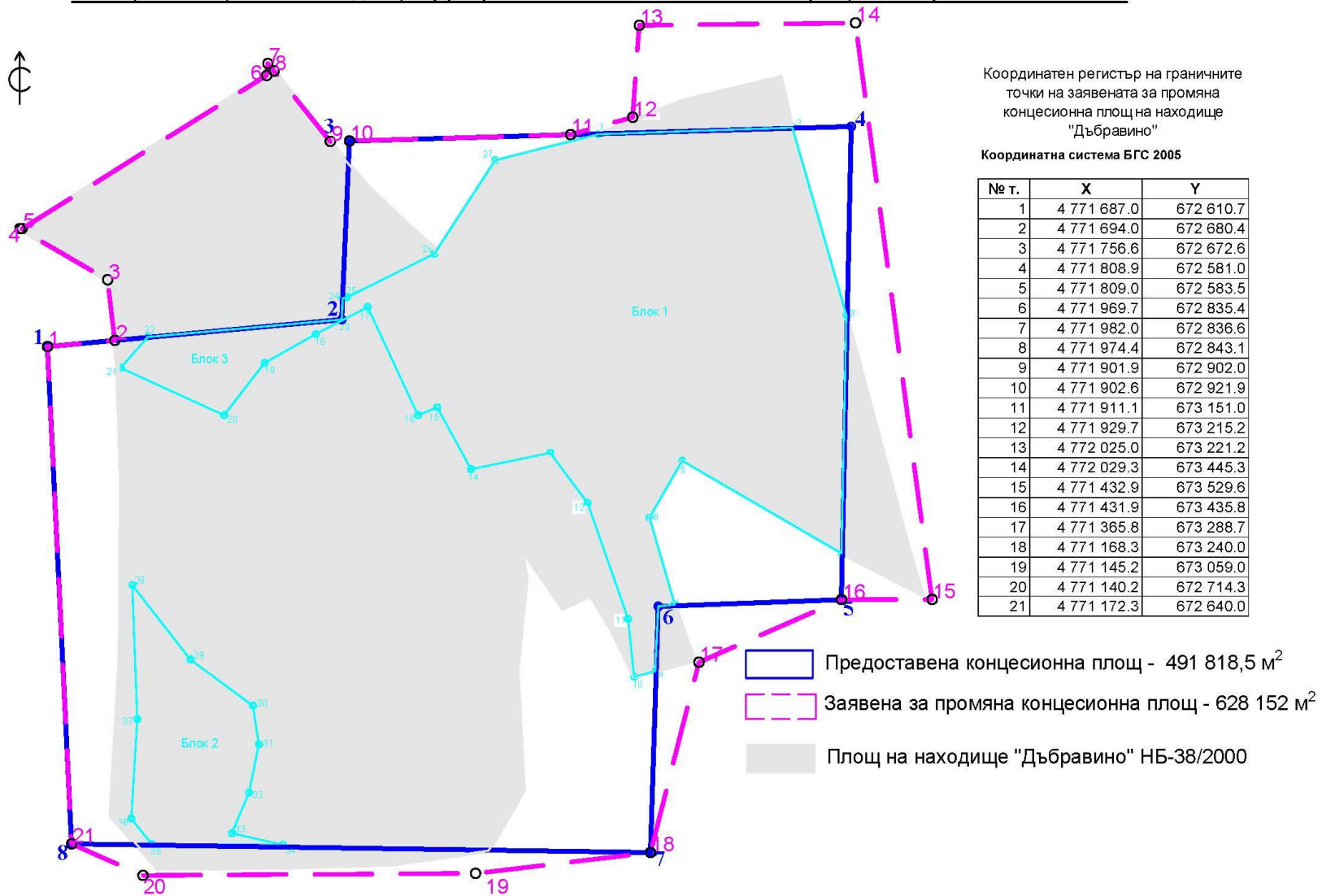
В морфоложко отношение находището принадлежи към южния понижен участък Юнак-Венелински от западната част на Авренското плато.

В административно отношение районът на находището се отнася към Варненска област - община Аврен. Находище „Дъбравино“ се намира в землището на с. Дъбравино Пътната връзка със с. Синдел и с. Дъбравино се осъществява с четвъртокласен асфалтов път 9044. Находище „Дъбравино“ е разположено на около 2 km източно от път 9044.



Фиг. 2. Обзорна карта на района

**Съвместна схема на предоставената концесионна площ и на заявената за промяна концесионна площ и площта на находище "Дъбравино" с обозначена номерация на граничните точки**



**Фиг. 3**

В концесионната площ на находището няма регистрирани и/или данни за установени културно-исторически обекти. В случай, че при разработване на кариерата бъдат открити находки имащи признаци на археологически ценности ще се процедира според нормите на относимото законодателство и ще бъдат уведомен компетентните органи.

В района на находището няма производствени, административни и жилищни сгради, както и други обекти със специфичен санитарно-хигиенен статут, по смисъла на §1, т. 3 от ДР на Наредба за условията и реда за извършване на оценка на въздействието върху околната среда. В района на концесионната площ няма вилни зони, санаториуми, зони за отдих и рекреация, обекти за туризъм, паркове, спортни и риболовни бази.

Около площадката няма животновъдни ферми, складове и хранилища за храни и фуражи, предприятия на хранително-вкусовата, козметичната, битовата и фармацевтичната промишленост.

В района няма други предприятия, които са източници на замърсяване на околната среда (металургични и металообработващи, химически обекти, складове за пестициди, нефтопреработвателни и пластмасови производства).

Не се предвижда изграждане на водопроводи, електропроводи и газопроводи. Кариерата не е водоснабдена и електрозахранена.

Местоположението на ИП е извън границите на защитени територии.

На територията на инвестиционното предложение, част от която попада в границите на пояси II и III на санитарно-охранителните зони на минерални водоизточници Тх- 15, С- 29 не се предвижда пряко отвеждане на води, съдържащи опасни и вредни вещества в подземния воден обект. Добивът на суровината няма да достигне водното ниво и не се предвижда изграждане на геоложки, хидрогеоложки и инженерно-геоложки проучвателни съоръжения. Реализацията на инвестиционното предложение не е свързано с преработка и съхранение на радиоактивни отпадъци. По този начин в инвестиционното предложение са спазени забраните и ограниченията, определени със заповеди № РД- 662/22.08.2012 г. и № РД-663/22.08.2012 г. на Министъра на околната среда и водите за учредяване на санитарно-охранителните зони на посочените водоизточници.

При реализацията на ИП не се предвижда формиране на потоци от битови или производствени отпадъчни води и съответно не се очаква замърсяване на повърхностни, подземни води или водни екосистеми.

През територията на кариерата не преминават природни повърхностни потоци. Не се предвижда водоземане или ползване на повърхностен воден обект. В досегашната експлоатацията на кариера „Дъбравино“ не е установен и приток на подземни води в котлована. Технологиите и организацията на добивните дейности не води до опасност от замърсяване с отпадни води. За поемане на скатните дъждовни води и водите от снеготопенето са изградени отводнителни канавки. Директно постъпващите в котлована води се събират в напречни канавки по хоризонти и се насочват към водосборниците в най-ниските части на кариерата.

Районът на кариера „Дъбравино“ се намира в Черноморски и Лудогорски подрайон на Севернобългарски биогеографски район, в близост до Защитена зона BG0002045 „Комплекс Камчия“ за опазване на дивите птици.

Част от концесионната площ попада в Защитена зона „Камчия“ с код: BG0000116, обявена със Заповед № РД-692 от 29 юли 2022 г на Министъра на ОСВ.

„Каолин“ ЕАД изпълнява всички приложими законови изисквания, заложи в Закона за биологичното разнообразие (Обн. ДВ бр.77/2002 г., посл. изм. ДВ, бр.102 от 08.12.2023 г.) с оглед недопускане на негативно въздействие върху състоянието на защитените видове, местообитания и хабитати в защитените зони. Добивните и рекултивационни дейности на кариера „Дъбравино“ се извършват едновременно. Получената разкривка при добива на кварцов пясък се използва директно за запълване на отработените минни пространства. В Проекта за рекултивация на кариерата, съгласувано с компетентния орган по околна среда, е предвидено постепенно залесяване на нарушените терени с местни видове за залесяване, които ще създават условия за естествено възстановяване на автохтонната растителност и на местообитанията и видовете, предмет на опазване в защитените зони и малка влажна зона, която се явява хранителна база на водолюбиви птици.

Находището се разработва според цялостен работен проект, одобрен от компетентния министър, който е оценен и в производството по оценка на въздействието върху околната среда, за производствената дейност на „Каолин“ АД в район Игнатиево, по който е издадено Решение по ОВОС 7-1/2003 г. на МОСВ.

#### **5. Природни ресурси, предвидени за използване по време на строителството и експлоатацията:**

*(включително предвидено водовземане за питейни, промишлени и други нужди - чрез обществено водоснабдяване (ВиК или друга мрежа) и/или водовземане или ползване на повърхностни води и/или подземни води, необходими количества, съществуващи съоръжения или необходимост от изграждане на нови)*

Съгласно Националния баланс на запасите и ресурсите на подземни богатства към 01.01.2025 г., запасите и ресурсите на подземните богатства - неметални полезни изкопаеми - индустриални минерали – кварцови пясъци са в размер както следва:

- категория 111 – 56,2 хил. т.;
- категория 221 – 2 238.9 хил. т.

Инвестиционното предложение предвижда да бъдат добити около 2 500,0 хил. т. промишлени запаси и ресурси на кварцови пясъци.

Разработването и усвояването на находището не изисква използване на други природни ресурси. За реализиране на дейностите, предвидени с инвестиционното предложение, не се предвижда ползване на вода за производствени нужди. Вода ще се използва само за оросяване на разработваното находище и кариерните пътища през пролетно-летния сезон, която се доставя чрез водоноски.

На работещите в кариера „Дъбравино“ се доставя вода за питейни нужди от търговската мрежа.

#### **6. Очаквани вещества, които ще бъдат емитирани от дейността, в т.ч. приоритетни и/или опасни, при които се осъществява или е възможен контакт с води:**

Технологията за разработването на находището не предвижда използване на приоритетни и/или опасни вещества, както и не се създават предпоставки за контакт на опасни вещества с води – повърхностни или подземни.

#### **7. Очаквани общи емисии на вредни вещества във въздуха по замърсители:**

Експлоатацията на обекта, предмет на инвестиционното предложение, не е свързана с работа на източници на организирани емисии на замърсители на атмосферния въздух.

Основните замърсяващи приземния атмосферен слой вещества са праховите емисии от добива на суровина, откривка, рекултивация и газови емисии от ДВГ на кариерна техника и на тежкотоварен транспорт за превоз на минна маса. Емисиите на общ прах имат локално въздействие върху качеството на въздуха. Те се разпространяват на малки разстояния от източника, понеже са студени (с температура на околния въздух), с голяма гравитационна скорост на отлагане и с малка височина на изпускане.

Като цяло, при нормална експлоатация и спазване на изискванията и мерките за опазване на ОС, при експлоатацията не се очакват изменения в качеството на атмосферния въздух в района на обекта.

## **8. Отпадъци, които се очаква да се генерират, и предвиждания за тяхното третиране:**

При експлоатацията на находището не се предполага генериране на отпадъци, за които се изисква третиране по специален начин за тяхното остраняване или унищожаване.

Изпълнението на дейностите през концесионния срок е свързано с генерирането на следните видове отпадъци:

### **⇒ Минни отпадъци от добива**

По същество т.н. минен отпадък, генериран при добива на кварцови пясъци от находище „Дъбравино“, е безвреден и неопасен.

Минните отпадъци представляват почвен материал, глини, мергели, пясъчници и некондиционна суровина, и стерилни материали и се класифицират съответно като незамърсени почви и инертни неопасни отпадъци (съгласно чл.22б от ЗПБ и чл.15, ал.1 и ал.3 от Наредбата за управление на минните отпадъци и Приложение №3 към чл.15 от Наредбата).

Иззетите откривни материали се усвояват като запълващ материал в отработеното пространство.

Минните отпадъци ще се управляват съгласно Закона за подземните богатства и съгласуван от Министъра на енергетиката План за управление на минните отпадъци, чийто проект е приложение към настоящата оценка.

„Каолин“ ЕАД прилага всички възможни мерки за предотвратяване или намаляване образуването на минни отпадъци; оползотворяване на генерираните минни отпадъци, когато това е благоприятно за околната среда и съответства на изискванията, регламентирани в действащата нормативна уредба; гарантиране на безопасното депониране на минните отпадъци.

Към кариера „Дъбравино“ няма съоръжение за минни отпадъци, тъй като минните отпадъци представляващи почвен материал, глини, мергели, пясъчници и некондиционна суровина, и стерилни материали се връщат в отработеното пространство, като запълващ материал.

### **⇒ Битови отпадъци**

При експлоатацията на обекта се генерират незначителни количества битови отпадъци, които са от жизнената дейност на работещите. Битовите отпадъци се събират в полиетиленови чували и периодично се извозват до определените за тази цел места, съгласно ЗУО.

Не се очаква генерирането на строителни отпадъци.

Всички генерирани отпадъци ще се управляват в съответствие с изискванията на ЗУО и поднормативните му актове, Закона за подземните богатства и Наредбата за управление на минните отпадъци.

#### **9. Отпадъчни води:**

*(очаквано количество и вид на формираните отпадъчни води по потоци (битови, промишлени и др.), сезонност, предвидени начини за третирането им (пречиствателна станция/съоръжение и др.), отвеждане и заустване в канализационна система/повърхностен воден обект/водопълътна изгребна яма и др.)*

Експлоатацията на находището не е свързана с дейности отделящи отпадъчни и замърсени води.

За санитарно-битови нужди са осигурени химически тоалетни, които се поддържат от специализирана фирма.

#### **10. Опасни химични вещества, които се очаква да бъдат налични на площадката на предприятието/съоръжението, както и капацитета на съоръженията, в които се очаква те да са налични:**

*(в случаите по чл. 99б от ЗООС се представя информация за вида и количеството на опасните вещества, които ще са налични в предприятието/съоръжението съгласно приложение № 1 към Наредбата за предотвратяване на големи аварии и ограничаване на последствията от тях)*

В хода на експлоатация на находището не се ползват и генерират опасни вещества. Зареждането на механизацията с гориво е дейност, която се обезпечава от външни фирми и не налага съхранение на гориво на площадката.

I. Моля да ни информирате за необходимите действия, които трябва да предприемем, по реда на глава шеста от ЗООС.

#### **II. Друга информация**

За разработването на находище „Дъбравино“ са издадени следните решения за преценяване на необходимостта от извършване на ОВОС, които са в обхвата на настоящото уведомление:

⇒ Решение по ОВОС №2334/28.09.2001 г. на РИОСВ – гр. Варна;

#### **Прилагаме:**

1. Документи, доказващи обявяване на инвестиционното предложение на интернет страницата на възложителя, ако има такава, и чрез средствата за масово осведомяване или по друг подходящ начин съгласно изискванията на чл. 95, ал. 1 от ЗООС. ☒

2. Документи, удостоверяващи по реда на специален закон, нормативен или административен акт права за инициране или кандидатстване за одобряване на инвестиционно предложение. ☒

3. Други документи по преценка на уведомятеля:

3.1. картен материал, схема, снимков материал в подходящ мащаб. ☒

4. Електронен носител - 1 бр.

5. Желая писмото за определяне на необходимите действия да бъде издадено в електронна форма и изпратено на посочения адрес на електронна поща.

**Дата:**

**Уведомятел:** \_\_\_\_\_